

FOREST & [フォレスト & グリーン] GREEN

September. 2016 **04**

「みどりの風を感じる大都市・大阪」 の実現に向けて

近畿大学 総合社会学部・藤田香教授インタビュー
みどり豊かなまちづくりの取組み
府民が実感できるみどりづくりに向けた大阪府の新たな取組み



「みどりの風を感じる大都市・大阪」の実現のために、 いま私たちができること



都市のみどりは、公園・街路樹のみならず、ビルや工場の緑地、商店街の店先の花壇など、さまざまな主体の取組みによって作り出され、美しいまち並みをつくり、やすらぎ・憩いの場になるなど多様な効果を発揮しています。

大阪府では、多くの府民にとってみどりが豊かと感じるまち、「みどりの風を感じる大都市・大阪」の実現に向け、街路樹や大規模公園緑地を結ぶみどりのネットワークづくりや、建物敷地における緑化の誘導など、都市緑化の推進に取り組んでいます。

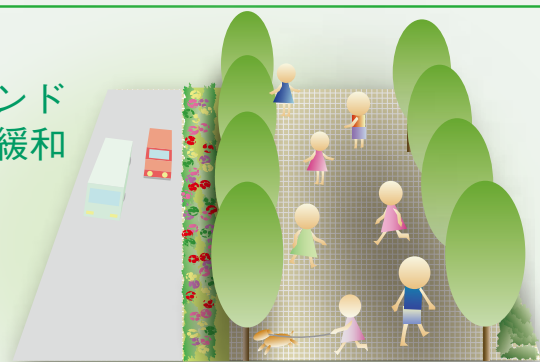
今号では、府民共有の財産であるみどりの魅力を高め、府民が実感できるみどりづくりを進めていくために、都市のみどりのもたらす効果や、民間が主体のみどりのまちづくりの事例を取り上げ、府民・民間・行政が互いに力を合わせ、どのようなことができるのか、みなさんとともに考えていきたいと思ひます。

都市のみどりの効果

みどりには、私たちの暮らしを支えるさまざまな効果があります。みどりがあることによって、ヒートアイランド現象が緩和されたり、美しいまち並みの景観が作られるなどの効果（存在効果）が発揮され、また、そのみどりを私たちはスポーツをしたり憩いの場として使っています（利用効果）。

加えて近年では、みどりを活用することによって、集客力の向上、にぎわいづくりやコミュニティ形成など、まちの魅力をより一層高める多面的な効果（媒体効果）が注目されています。

ヒート アイランド 現象の緩和



みどりがあることで地面や屋上に太陽の熱が溜まるのを防いだり歩行者に木陰を提供するなどヒートアイランド現象を緩和します。

まち並み 景観の形成



連続性のある樹木や、彩りのある草花などの植栽により美しいまち並みの景観がつけられます。

みどりがある (存在効果)

スポーツ・レクリエーション



公園や校庭の芝生などみどりの空間をスポーツや子どもの遊び場として利用します。

やすらぎ・ 憩いの場



みどりの中でくつろいだり、散歩するなどやすらぎや憩いの場として利用します。

みどりを使う (利用効果)



みどりを活かす (媒体効果)

集客力の向上



商業施設等で樹木・花などのみどりを取り入れ、施設のイメージアップを図ることで集客力の向上につながります。

にぎわいの創出



みどりのある広場や美しい並木など、心地よいみどりの空間には人が集まり、にぎわいが生まれます。

地域交流の活性化



緑化活動を通じて、地域のさまざまな住民・団体等の交流の輪が広がり、コミュニティが活性化します。

都市のみどりは府民の共有財産。 みどり豊かな大阪を みんなで育みましょう。

他都市に比べてみどりが少ないと言われる大阪。みどりを育むためには府民や企業などさまざまな主体の連携が欠かせません。

多くの主体に参画を促し、その力を活かすためにはどうすればいいのか、
近畿大学の藤田先生にお話をお聞きました。

藤田 香

近畿大学 総合社会学部 教授〔博士（経済学）〕

「こんな大阪にしたい」まずは目標を共に考えることから

大阪のみどりをみんなの共有の財産としてとらえ、みどりづくりに加わっていただくためには、今まで以上に、大阪の魅力を向上させる都市のみどりをどのように考えていくのかという視点を共有することが大切です。

例えば行政がみどりの理想形を示して「みなさん話し合いに参加してください」と呼びかけることはできません。関係する多くの人が話し合いを重ね、合意していくことは、時としてとても時間がかかったり、しんどい話になったりすることもあります。そこを乗り越えることで多くの人が主体的に参画するきっかけになります。どのような大阪にしたいのかについてみんなで考え話し合うことで、そのためにそれぞれが何をすればよいのかを考えることができます。「こんな大阪にしたい」という長期的な目指すべき方向性が具体的であればあるほど、今を生きる私たちは何に取り組めばよいのか、私たちには何があり、何が足りないのかについて考えるヒントになります。

最近では、少子高齢化などともない、地域のコミュニティのあり方も変化しています。これまでは地域のみどりについて、公園愛護会の方々や地域のリーダーの方々積極的に関わってくださっていましたが、今後は、このような地域の担い手のみなさんがどのように活動を維持していかれるのか、社会環境の変化への対応が求められるでしょう。例えば、「吉野の桜に野田の藤」と称された野田藤（のだふじ）。野田藤は大阪の歴史とも非常に深い関わりがあるものの、一度は戦災で消失してしまいました。その後、残っていた古木を接ぎ木して増やすことで、地域の伝統文化をまもりながら、野田藤を核としたまちづくりを進め、活動されている方々がいらっしゃいます。こうした方々の活動が継続し、次の世代に引き継がれていくことを期待したいと思います。

みどりを共通の財産として考える場合には、それを保全、維持管理することについては「負担」ということが議論されがちですが、ともすれば義務や責任といったマイナスのイメージをもつ「負担」という意識よりは、ある目的をもって行動を共にするといったプラスのイメージをもつ「参加」という意識に変えていくことがよいのではないかと思います。どのような地域をつくっていくのかについて、それぞれの地域で住民・企業・行政が、どのように負担するのかではなく、どのような参加のあり方があるのかということから議論を進めていった方がよりよい方向性を導き出せるのではないのでしょうか。

大阪府には「おおさか優良緑化賞」という顕彰制度があり、昨年度、大阪府知事賞を受賞された日本生命保険相互会社東館は、淀屋橋のオフィス街にありながら、歴史的な外観を継承した建築景観と周辺との一体感のあるみどりを創出することで、地域の歴史・文化をまもりながら、一年中美しいみどりのある空間を創出しています。このようにいくつかの企業では、みどりの創出により企業の価値を高め、地域の一員として積極的に地域の一体的なみどりの創出に関わっています。住民のみなさんもみどり豊かなまちづくりが地域にとってよいものであるとご理解いただいているのではないのでしょうか。

こうした中で行政は、例えば、みんなで議論するプラットフォームをつくったり、参画した各主体が自ら行動するために参考となるさまざまな情報を収集・提供したりすることができます。これらを通じてみんなで大阪のみどりの目指す方向性を議論し、共有する可能性が高まるのではないのでしょうか。今後、企業は地域の一員として参画し自らのイメージや株主



の評価を高め、住民は身近な生活の質を高めていくといったそれぞれの視点をもってみどりづくりに関わることを期待したいと思います。それぞれがそれぞれの特性を活かし、連携することで、大阪の魅力向上、みどり豊かなまちづくりにつながっていくと思います。

今を生きる大阪人の腕のみせどころ

日本では、伝統的な共有地（コモンズ）として里地里山があります。2009年にノーベル経済学賞を受賞したエリノア・オストロムはコモンズ研究の第一人者ですが、彼女はコモンズにおいて、地域住民による自然資源の利用が「コモンズの悲劇」を招かない要因を、豊富な事例によって分析しています。日本の里山も、地域の自主管理で長期間にわたり共有資源の維持に成功している一例としてあげられています。地域の自然資源をまもるためには地域資源の価値を共有し、将来にわたりこれを維持していこうとする、地域住民の持続可能な社会の実現に向けた意識の共有が求められます。近年、里山をまもってきた歴史は忘れられつつありますが、共有資源をまもってきた歴史をひもとく、大阪の都市のみどりについても考えてみてはいかがでしょうか。

私たちには、地域の一員として将来への責任があります。持続可能な社会の実現に向けて、どのようなみどりを育み、残していくのか、そのためにはどのような方法があるのかを考えるステージをつくっていくことも一つの方法です。考えるために知る、知ることから理解する、そして自ら判断し行動するといった段階を踏みながら、じっくりと時間をかけて、進めていく視点が大切です。こうした段階を通じて、みどりを育むための実行可能性や活動の持続性を担保できるのではないのでしょうか。

積極的にみどりの活動に取り組まれている方々や活動されている団体・地域などみどりづくりの芽はすでにありますが、それぞれの活動がそれぞれの地域で行われているため、こうした活動の全体像が十分にみえてこない場合もあります。点在するみどりの資源や地域の活動が結びつくことで線となり、線と線をつなぐことで面となれば、大阪全体の魅力の向上につながるでしょう。

大阪のみどり豊かなまちづくりのために、地域に点在するみどりの資源や活動を結び付け、さらにその魅力を発展させ、大阪中にひろげていくこと、それが今を生きる大阪人の腕のみせどころです。



「野田藤」の歴史は古く、室町幕府将軍・足利義詮や、太閤秀吉も観藤会を催したことが知られています。しかしながら、第二次世界大戦の空襲等により消失し、人々の記憶からも消えつつありました。1971年から、大阪福島ライオンズクラブのメンバーを中心に野田藤の復興活動が始まり、古木を接ぎ木して増やしたり、「藤庵」とよばれた屋敷の庭園の復活など、さまざまな取組みが行われています。

「のだふじの会」ホームページ <http://www.nodafuji.com/>

藤田 香（ふじた かおり）

近畿大学 総合社会学部 教授

神戸商科大学大学院経済学研究科博士後期課程修了。森林大国である北歐諸国や日本の森林環境税の研究に従事し、2010年より現職。専門は環境経済学。大阪府環境審議会環境・みどり活動促進部会や大阪市環境審議会の委員を務めるほか、2016年2月に大阪府森林環境整備事業評価審議会委員に就任。

みどり豊かなまちづくりの取組み

近年、都心部で民間主体のプロジェクトにおける質の高い緑化や、官民連携によるまちの魅力を高めるみどりづくりが進められています。

グランフロント大阪

～世界から人を呼び込むみどりのまちづくり～



南北に延びるシンボリックなイチョウ並木



広がりのあるテラスガーデン



「みどり」と「イノベーション」の融合拠点を
目標とするうめきた2期開発エリア

アジア・世界へのゲートウェイとして、国際的な情報・人材の集積・交流拠点の形成を目指して整備された施設。シンボリックな並木や大規模な屋上庭園などのインパクトのあるみどりを取り入れた魅力ある空間を演出しています。

・整備時期：2013年4月26日 ・先行開発区域：約7ヘクタール

producer's voice

世界から企業や人を呼び込むまちをつくるためには「みどり」は必要不可欠な要素です。グランフロント大阪は、大阪・関西の玄関口という場所にふさわしい、シンボリックでにぎわいのあるまちをつくることを目指して整備され、2013年に開業しました。

一日をここで過ごしたい、働きたい、と思っただけの空間を目指し、ふんだんに「みどり」を取り入れたまちになっています。

施設の9階屋上のテラスガーデンは、広がりのある屋上部の植栽に加えて、階段部に紅葉等を配置し、各フロアのオフィスから見渡せるようデザインされていて、みどりに包まれて季節の移ろいを感じられる「知的空間の場」を演出しています。

また、インターコンチネンタルホテルが入るタワーC前のザ・ガーデンは、まるでここに以前から存在していたかのように森が存在しており、散策やホテルのレストランの借景として、海外のお客様からも好評を頂いています。世界トップレベルのホテルが誘致できたのも「みどり」があったからこそと考えてます。

今後、隣接するうめきた2期開発のエリアの整備が進みつつありますが、グランフロント大阪と一体となったみどりが梅田全体に波及し、更に大阪全体がみどり豊かな魅力あふれる都市に成長していくことを期待しています。



棚瀬 智彰

(たなせ ともあき)
一般社団法人グランフロント大阪 TMO
まちづくり推進部長

大阪ステーションシティ

～大阪の玄関口 花が彩るおもてなし～



「時空(とき)の広場」を花で彩るイベントの実施



「天空の農園」での稲刈りイベント



グリーンスタッフによるみどりを通じた
コミュニケーション

写真提供：大阪ターミナルビル株式会社

大阪の玄関口である大阪駅及び駅ビル。うめきた地区のまちづくりに合わせて、「新しい駅の創造」を目指して整備された施設。巨大なドーム状の屋根に覆われた駅舎と南北二つの駅ビルで構成され、「時を意識し、感じられる、居心地のよい緑を」というグリーンコンセプトのもと、各所に季節やエリアに応じた花とみどりが配置されています。

・整備時期：2011年5月4日 ・施設面積：約5.8ヘクタール

producer's voice

大阪の玄関口、大阪ステーションシティ。大阪駅再開発にあたり、「駅整備とまちづくり」を一体化することにより5年前に開業しました。

駅ビルの中に、人が行き交い集う8つの広場を設置しており、それらの広場を花やみどりで彩ることで、当社のブランドステートメントである「いつも、新しい発見と感動を。」を、お客様にお届けしたいと考えています。

花やみどりの管理作業は、専門のグリーンスタッフがお客様に見える形で毎日行っています。お客様から花の種類や育て方を聞かれたり、「いつも綺麗にしてくれてありがとう」と労いやお褒めの言葉をいただくことも多くあり、日々の取組みがお客様との貴重なコミュニケーションを生んでくれています。また、屋上の「天空の農園」では野菜や果実、ハーブなどを栽培しており、年間を通じた収穫イベントには毎回多くの皆様にご参加いただいています。

これらの取組みを開業以来積み重ねてきたことにより、大阪ステーションシティといえは多くの方が「花」をイメージされ、「花」が施設のブランドとして定着してきたと実感しています。

これからも引き続き、お客様へのおもてなしの気持ちを込めて、花やみどりの取組みを通じて、快適でにぎわいのある、人のつながる「まち」の創造を目指していきたいと考えています。



松本 ゆかり

(まつもと ゆかり)
大阪ターミナルビル株式会社
運営部 サポートグループ 係長

中之島にぎわいの森づくり ～官民連携で中之島の水辺をみどりと遊歩道でつなぐ～

大阪の中心部を流れる堂島川(旧淀川)の東西約3kmの中洲「中之島」は、江戸時代、全国の藩の蔵屋敷が立ち並び日本経済の中心地でした。大阪府では、この歴史ある「中之島」の水辺をみどりと遊歩道でつなぎ、民間事業者との連携による店舗の設置や空間利用を行い、みどり豊かな空間の中に、にぎわいを創出する「中之島にぎわいの森づくり」に取り組んでいます。

みどりとにぎわいが融合する空間づくりにより、水辺のカフェやレストラン、音楽をはじめさまざまなイベントに加え、やすらぎを求める人には《憩いの森》、ウォーキングやジョギングを楽しむ人には《アウトドアの森》、そして人との交わりや出会いを求める人には《出会いの森》として、ここを訪れる人がそれぞれの思いを叶えることができるみどり空間をつくっています。

ぜひとも、都心の水辺のみどり「中之島にぎわいの森」をゆくりと巡ってみてください。

※ 記事のお問い合わせ先：大阪府都市魅力創造局魅力づくり推進課 TEL06-6210-9311



みどりのリレーインタビュー

ビジネス街に やすらぎの空間を創出する

「御堂筋まちづくりネットワーク」では、大阪の顔である御堂筋を「活力と風格あるビジネス街」として維持発展させるため、行政、経済団体等とパートナーシップを図りながらさまざまな活動に取り組まれています。

今回は、事務局の大西様に「ビジネス街にやすらぎの空間を創出する」ということで始まった、御堂筋平野町街園の取り組みを中心にお話をお聞きました。

大西 正英 (おおにし まさひで)
御堂筋まちづくりネットワーク事務局

御堂筋まちづくりネットワークは、行政や関西経済連合会の支援を受け、2001年12月に沿道のビルオーナーの有志25団体により設立されました。

活動エリアは土佐堀通～博労町通間の御堂筋沿道街で、行政、経済団体等とパートナーシップを図りながら、さまざまな活動に取り組んでいます。なかでも、2004年から始まった「平野町街園」は、「ビジネス街にやすらぎの空間を創出する」というコンセプトのもと、国土交通省のボランティアサポートプログラムを活用し、近畿地方整備局、大阪市認定グリーンコーディネーター、会員企業社員の協働で作られました。デザイン性の高い良好な景観を形成し、コミュニティーやにぎわいづくりなど地域力や地域の魅力を向上させています。フラワーポットの管理は大変ですが、街のブランド価値を高めるためにも手間を惜みず、みどりの充実につながるよう心がけています。2006年からは、春と秋の2回、出勤前に会員企業社員の参加による御堂筋沿道の清掃活動も行っています。参加された方からは、「昼間のにぎわいとは違った街の雰囲気の中で、改めてみどりに触れることにより、やすらいだ気持ちになる」と好評で、参加者も当初の約30人から約300人近くにまで増え、緑化の意識も高まっています。春と秋以外



にも個々の会社で清掃活動をしているところもあり、今後も会員相互が全体で意識を共有しながら御堂筋沿道のブランド価値を高めていくことが大切だと考えています。

設立から15年になりますが、3年を1クールとして、立上げ期の「平野町街園」の再生から、充実期の御堂筋一斉清掃スタートを経て、定着期、発展期とさまざまな段階でみどりが一定の役割を果たしています。官民が協力して、作るだけでなく、適切な役割分担のもと「みどり」をしっかり維持管理して、常に美しい状態に維持されていることが重要であり、その積み重ねが価値を高め、「活力と風格のある街づくり」につながっていくと思います。



大西 正英 (おおにし まさひで) 御堂筋まちづくりネットワーク <http://www.midosuji.biz>
事務局：〒541-0053 大阪市中央区本町4丁目1-13 (株) 竹中工務店内 e-mail: info@midosuji.biz

写真提供：御堂筋まちづくりネットワーク

府民が実感できるみどりづくりに向けた大阪府の新たな取組み

「実感・みどり事業者認定及び実感みどりづくり事業補助」が平成28年度から新たにスタートします ～まちの緑化を広げる民間事業者を応援～

大阪府では、府民・来阪者が実感できるみどりの創出を図るため、公民連携により、市街地中心部や駅前等の多くの人の目に触れる場所で、みどり豊かな街区等の形成を目指しています。

その実現に向け、緑陰空間等を整備し、地域における緑化促進活動に取り組む民間事業者を「実感・みどり事業者」として認定し、その活動について、大阪府が積極的にPRする取組みを開始します。

なお、認定事業者が実施する緑化施設の整備及び地域における緑化促進活動に対し、経費の一部を助成し、支援を行います。〔補助対象経費は樹木の植栽費や基盤整備費等 補助率1/2、補助上限額1,000万円〕

■ イメージ写真



ダイビル本館



街区での植栽活動

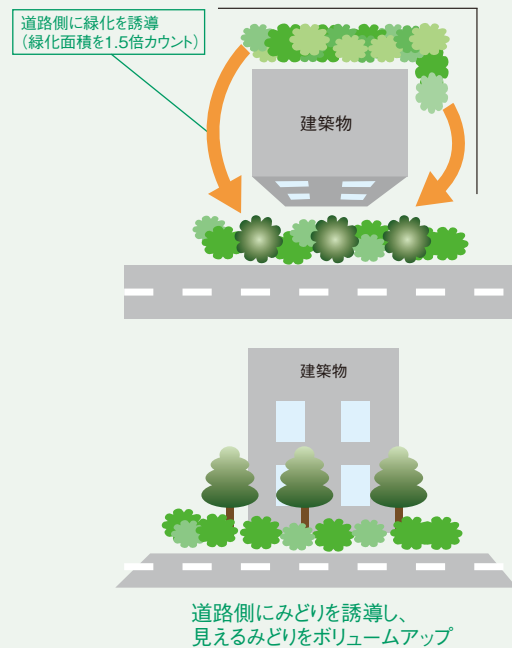
写真提供：ダイビル様 (北梅田地区まちづくり協議会)

「建築物敷地等緑化促進制度」を改正します ～道路側に見えるみどりをボリュームアップ～

大阪府においては、平成18年4月よりヒートアイランド現象の防止をはじめとする都市環境の改善等を図ることを目的として、建築物敷地等緑化促進制度に基づき、1,000㎡以上の敷地において建築物の新築等を行う際に空地の25%以上を基本として緑化が義務付けられています。

今回、多くの府民等が実感できるみどりのまち並みの創出を図るため、当該制度を改正し、道路側への緑化誘導を図っていきます(平成28年10月施行予定)。

■ 改正イメージ



■ 「道路側に見えるみどり」の事例



森ノ宮医療大学 (大阪市住之江区)



ライオンズ茨木ニューシティA街区 (茨木市)

大阪のみどりは府民のみなさまに支えられています

～大阪府みどりの基金～

大阪府は緑化の推進及び自然環境の保全のため、みどりの基金を設置しています。

昭和58年に設立し府民・企業のみなさまから総額約8億5千万円(平成27年度末時点)のご寄附をいただき、大阪ビジネスパークの並木造成をはじめ、地域住民等による緑化活動に対し、樹木の配布や助成などにより、大阪のまちにみどりを増やすための府民の緑化活動を応援しています。府域一円でみどりの基金を活用して府民による緑化活動が進められています。

※本事業に関するお問い合わせ：大阪府環境農林水産部みどり推進室みどり企画課

みどりづくり推進事業

地域の緑化を推進するため、地域住民等が協働で実施する樹木の植栽、幼稚園等の園庭の芝生化や花壇づくり等の緑化活動に助成します。

〔地域の緑化活動等に対し必要な経費の1/2を助成、補助上限額300万円〕



地域団体による植樹活動
写真提供：津田サイエンスビルズまちづくり協議会(枚方市)



実行委員会による園庭の芝生化
写真提供：みどり愛好会「桃太郎」(羽曳野市)

緑化樹配付事業

身近なみどりを増やし、うるおいのあるまちにするため、地域住民等が協働して行う植栽に対し各市町村を通じて、樹木の苗木を配付します。



ビオトープ整備にあわせた植栽
写真提供：摂津はたる研究会(摂津市)

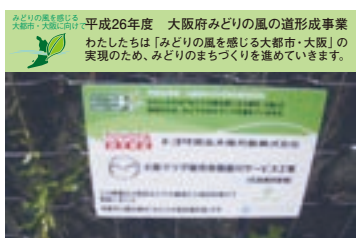


桜の名所づくり
写真提供：かなん桜プロジェクト推進会議(河内町)

グリーンストリート支援事業

みどりの風促進区域において、地域住民等が協働して、まとまりや連続性のあるみどりづくりを行う場合に、緑化資材等を支給します。

〔支給対象は土壌や樹木等、上限額500万円、高木20本以上/箇所が対象〕



企業連携による接道部の緑化
※トヨタ部品大阪共販株式会社・大阪マツダ販売株式会社寝屋川サービス工場

みどりの基金にご協力ください。



多くの皆さまのご寄附によって、大阪のみどりは支えられています。

まちにうるおいや、やすらぎをもたらしてくれる“みどり”を増やすために、是非ご協力ください。

「みどりの基金」についての詳しい情報はこちらから

ひろがれ！みどり

検索

木へのぬくもりを感じる「木育」の推進

大阪府では、子どもの育成環境の向上や健全な森林の育成のために「木育」を推進しています。ここでは、府の「木育」の取組みについてご紹介します。

Q 「木育」って何ですか？

A 子どもたちが幼いころから、直接木に触れ、親しみ、五感を通して、木材の良さを感じることや、森林の大切さを学ぶことを「木育」と呼んでいます。木材には空気中の湿度が高いときには水分を吸収し、湿度が低いときには水分を放出する性質があり、室内の湿度を調整してくれます。また、木材の香りにはリラクゼーション効果があり、ストレスを緩和してくれます。この他にも、木材は、見た目や手触りからも、やわらかさやぬくもりを感じさせてくれるという良さがあります。

木でできた床や壁の部屋で過ごす、木のおもちゃで遊ぶ、木でものを作るなど、さまざまな体験が「木育」につながります。

Q どんな取組みをしているのですか？

A 大阪府では、幼稚園や保育所などの子育て施設の床や壁などの内装木質化に取り組んでいます。木質化を実施した施設からは、「木のいい香りがする」、「室内が明るく落ち着いた雰囲気になった」、「木の感触が気持ちいい」、「木のぬくもりを感じる」といった声が多く寄せられています。

内装の木質化には、府内で育てられ、製材された地産地消の木材「おおさか材」が使われています。使えば使うほど、大阪の山の手入れが進み、大阪の山が元気になります。

※これまでの取組み実績：22園（平成25～27年度の3ヶ年）
平成28年度からは、森林環境税（※）を活用し、子育て施設の木質化を実施

〈子育て施設の木質化の主な事例〉



蓮美幼児学園
千里丘キンダースクール(吹田市)



柱本保育園(高槻市)



みつばさ保育園(大阪市鶴見区)



望之門保育園(大阪市阿倍野区)



高向保育園(河内長野市)



八田荘こども園分園(堺市中区)

※森林環境税は、森林保全に必要な財源を確保することを目的とした個人府民税均等割の超過課税です。
「大阪府森林の有する公益的機能を維持増進するための環境の整備に係る個人の府民税の税率の特例に関する条例」に基づき実施しています。



手入れされた森林



おおさか材の原木

大阪初の里山保全活動でのクラウドファンディング

～ NPO里山倶楽部(河南町)の新たな挑戦 ～

南河内郡河南町の里山をメインフィールドに、薪炭林や人工林の維持管理活動などを行なっている特定非営利活動法人里山倶楽部が、「森の天空広場」と命名された活動拠点での水道整備などの資金をクラウドファンディングにより調達され、今夏、その整備が実施されました。

クラウドファンディングとは、様々な取組みやアイデアをサイト上で発表することで、その取組みに共感した全国各地の人々から広く支援金を募ることができるサービスです。補助金や助成金、融資や投資ではない、全く新しい資金調達手法として世界で注目を集めています。

今回、里山倶楽部が実施したクラウドファンディングは、山の中の活動拠点までの水道工事資金を確保するため、当初の目標額を40万円として募集。その後、募集期間の途中で目標額に達する支援金があったことから、新たに野外トイレの設置も行いたいとのことで、引き続き支援金を募集し、最終的には当初目標額の2倍を超える、89万円が集まりました。

今回の里山倶楽部の取組みは、大阪府とFAAVO大阪の連携によるクラウドファンディング普及啓発活動をきっかけにチャレンジされたもので、里山保全活動での活用としては先進的な事例です。



活動拠点周辺の景色



活動拠点となっている広場



新たな資金調達により整備された水道施設

以上3点の写真提供 里山倶楽部



生物多様性についてもっと知ろう！

～おおさか生物多様性普及啓発キャンペーン～

大阪府では、今年度、府民の皆さんにこの生物多様性についてもっと知っていただくため、府内の生きものに関する約50の施設が連携し、「おおさか生物多様性普及啓発キャンペーン」を展開しています。

生物多様性とは、さまざまな生きもののおかげで、ほかの生物や環境とつながり合いながら、生存していること。私たちの生活は、この命から得られるたくさんの恵みに支えられていて、水や空気・衣類・食べもの・住まいなど、あらゆるところで生物多様性の恵みを利用しています。

これまで、このキャンペーンでは、5月22日国際生物多様性の日にキックオフイベントとして「街のなかから生き物たちにつながるために」と題したシンポジウムを開催したほか、夏休み期間中に大阪市内と北摂の21施設を巡るスタンプラリーを実施したところです。

キャンペーンに参加している施設では、大阪の自然や生きものにふれることのできるイベントを実施しています。イベントに参加して、楽しみながら、生物多様性を見て知って学んでください。

対象施設やイベントの内容についてののくわしい情報はこちらから

おおさか生物多様性ひろば

検索



国際生物多様性の日シンポジウム



スタンプラリーで施設を巡る



【参加施設】あくあびあ芥川(高槻市立自然博物館)



【参加施設】箕面昆虫館(箕面公園昆虫館)

Osaka Green Map

府内でも、自然を身近に感じ、子どもから大人まで普段は触れることのできない自然環境を楽しめる森林レクリエーション施設を紹介します。

こうした施設を訪ねて、ぜひ大都市近郊で自然を体験されてみてはいかがでしょうか？



①冒険の森 in のせ(豊能郡能勢町)

大阪府立総合青少年野外活動センター跡地にH28年7月にオープンした国内最大級のアウトドアパークです。森林内に設置されたジップライン等58のアクティビティが体験できます。(要予約)
Tel: 090-4643-4010(冒険の森 in のせ)
HP <https://coubic.com/nose>

②スノーピーク箕面キャンプフィールド(箕面市)

(株)スノーピークが指定管理する市のキャンプ施設。貸出キャンプ道具が豊富で、スタッフが使用方法等を直接指導してくれるので、初心者でも安心して利用できます。
Tel: 072-732-2588(スノーピーク箕面自然館)
HP <https://sbs.snowpeak.co.jp/minoh/>

③茨木市里山センター(茨木市)

廃校となった府立春日丘高校泉原分校を再利用した施設です。木工やBBQ、里山の散策での利用ができます。また、定期的に各種イベントや炭焼き体験講座も開かれています。
Tel: 072-646-7531(茨木市里山センター)
HP <http://www.ibasato.net/>

④高槻森林観光センター(高槻市)

屋内バーベキューや木質燃料で加温する温泉、宿泊機能までを備えた、木工クラフトやしいたけ狩りが楽しめるほか、気軽に森林と触れ合えることのできる複合型施設です。
Tel: 072-688-9400(高槻森林観光センター)
HP <http://www.o-forest.org/center.html>

⑤府民の森ほしだ園地(交野市)

巨岩が散在する野趣豊かな105haにおよぶ自然と延長280mで木製床板人道吊り橋としては国内最大級の「星のブランコ」、高さ16.5mある「クライミングウォール」など、ここにしかない施設が人気の園地です。
Tel: 06-6266-1038(一般財団法人 大阪府みどり公社)
HP <http://osaka-midori.jp/mori/hoshida/>

⑥みどりの文化園 むろいけ園地(四條畷市)

アスレチック遊具やスポーツ施設、研修・宿泊施設など様々な施設を有する複合施設です。49haの自然の中で遊ぶ面白さを体験したり、リラックスした環境で余暇を過ごしたりと楽しみ方も様々です。
Tel: 072-994-1515(内)352(大阪府中部農と緑の総合事務所)
HP <http://www.midorinobunkaen.com/>

⑦光滝寺キャンプ場(河内長野市)

金剛生駒紀泉国定公園内に位置し、施設も充実しており、子どもから大人まで安心して楽しめるキャンプ場。光滝や大滝といった滝めぐり、岩湧山への登山などが楽しめます。
Tel: 0721-64-9285(湖畔観光農林組合)
HP <http://takihata.jp/>

⑧そぶら・貝塚ほの字の里(貝塚市)

宿泊棟・レストラン・天然温泉・バーベキューテラス・体育館・木工室などの多彩な施設がある山間部の小学校跡地を生かした複合型施設。温泉は、ぬるっとした感触があり、美人の湯として人気があります。
Tel: 072-478-8777(農事組合法人 ほの字の里)
HP <http://www.honojinatosato.com/>

⑨紀泉わいわい村(泉南市)

昔の里山のくらしを再現した「へっついさん」や「五右衛門風呂」などを有する宿泊棟があります。施設内の農地や周辺の里山等で自然環境学習も行われています。
Tel: 072-485-0661(紀泉わいわい村事務室)
HP <http://www.osakaymca.or.jp/shisetsu/kisenwaiwaimura/>

⑩阪南市わんぱく王国(阪南市)

桜の名所として有名な阪南市山中溪駅からすぐの市営公園。自然の地形を活かしたローラーすべり台や川から直接引いた水をつかって遊べる広場など、自然と一体となった施設が満載です。
Tel: 072-471-5678(阪南市事業部土木管理室)
HP <http://www.city.hannan.lg.jp/kankou/kankospot/asobu/>

写真提供: ②株スノーピーク箕面自然館、③里山サポートネット・茨木、④大阪府森林組合、⑦湖畔観光農林組合、⑧貝塚市都市整備部農林課、⑩阪南市事業部土木管理室

FOREST & GREEN



発行:

大阪府環境農林水産部 みどり推進室

〒559-8555 大阪市住之江区南港北 1-14-16

TEL 06 (6941) 0351 (内線 2750) FAX 06 (6210) 9551

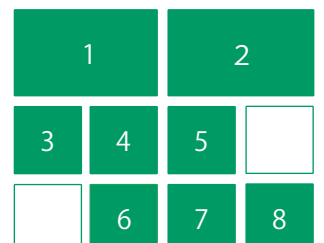
メールアドレス: midorikankyo@sbox.pref.osaka.lg.jp

ホームページ: <http://www.pref.osaka.lg.jp/midori/midori/>

このパンフレットは、企画から印刷まですべてを外注して作成しています。(3万部作成。印刷作成費用1部あたり14.3円)

表紙の写真:

- ① 日本生命保険相互会社 東館
- ② 中之島四季の丘・ダイビル本館
- ③ 茶屋町のイベントでの緑化活動
- ④ グランフロント大阪
- ⑤ なんばパークス
- ⑥ 御堂筋での清掃活動
- ⑦ あべのハルカス
- ⑧ 千里中央での植樹活動



写真提供: ②関電不動産開発(株)・ダイビル(株)、⑦近鉄不動産(株)